

# KURZBERICHT 2021

# ELMA – Your Solution Partner

Elma Electronic ist ein weltweit tätiger Hersteller von Electronic Packaging Produkten für den Embedded Systems Markt. Elma ist an der Schweizer Börse SIX Swiss Exchange kotiert und mit Tochtergesellschaften in 10 Ländern auf 3 Kontinenten aktiv. Das Angebot reicht von Komponenten, Backplanes, Stromversorgungen, Storage-Lösungen und Chassis-Plattformen bis hin zu voll integrierten Systemen. Elma wählt führende Technologieanbieter der Branche als Partner, um die Bedürfnisse ihrer Kunden nach integrierten Lösungen optimal abzudecken.

Darüber hinaus offeriert Elma Gehäuselösungen und hochstehende Drehschalter für anspruchsvolle Anwendungen für die gesamte Elektronikindustrie. Das Unternehmen verfügt über ein breites Angebot von bewährten Standardprodukten, die auf einzelne Anwendungen zugeschnitten werden können: vom Konzept bis hin zur Serienproduktion. Elmas zuverlässige Lösungen, Flexibilität und Entwicklungskompetenz sind die wesentlichen Argumente, weshalb weltweit führende Unternehmen immer wieder Elma wählen.

# Kennzahlen 2021

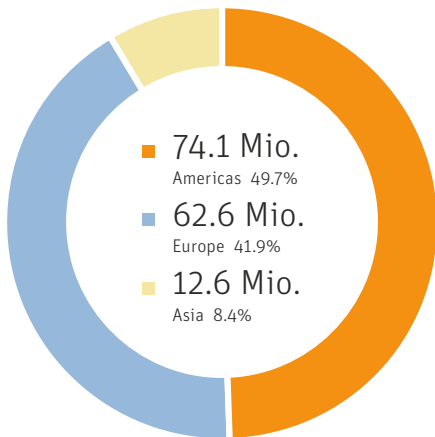
## Elma Gruppe Kennzahlen

in CHF 1'000	2021	2020
Bestellungsengang	<b>160'308</b>	153'288
Nettoerlöse	<b>149'277</b>	147'036
EBITDA	<b>12'280</b>	9'939
in % des Nettoerlöses	<b>8.2</b>	6.8
EBIT	<b>9'053</b>	6'555
in % des Nettoerlöses	<b>6.1</b>	4.5
Unternehmensergebnis	<b>7'539</b>	5'584
in % des Nettoerlöses	<b>5.1</b>	3.8
in % des durchschnittlichen Eigenkapitals (ROE)	<b>16.2</b>	13.5
Geldfluss aus Betriebstätigkeit	<b>5'739</b>	10'326
Bilanzsumme	<b>97'580</b>	91'803
Eigenkapital	<b>50'577</b>	42'591
in % der Bilanzsumme	<b>51.8</b>	46.4
Personalendbestand in Vollzeitstellen (inkl. temporären Mitarbeitenden)	<b>805</b>	778

Erläuterungen zu den Alternativen Performancekennzahlen finden sich auf Seite 27 dieses Berichts oder auf [www.elma.com/de/investors/company-profile/alternative-measures](http://www.elma.com/de/investors/company-profile/alternative-measures)

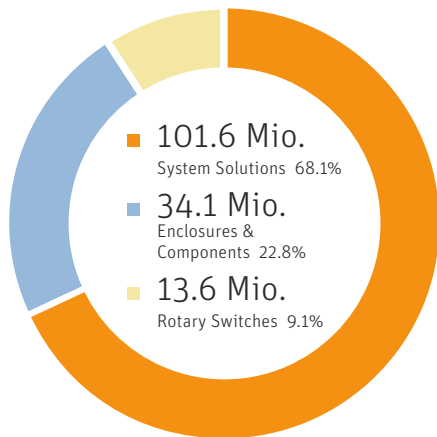
## Nettoerlöse nach Regionen

in CHF und %



## Nettoerlöse nach Produktlinien

in CHF und %



149.3

Mio. CHF  
Nettoerlöse

51.8%

Eigenkapital

7.5

Mio. CHF  
Unternehmensgewinn

160.3

Mio. CHF  
Bestellungseingang

# Inhalt

<b>2</b>	<b>Brief an die Aktionäre</b>
9	Strategie der Elma Gruppe
<b>10</b>	<b>Regionen</b>
<b>12</b>	<b>Fachartikel Künstliche Intelligenz</b>
<b>14</b>	<b>Highlights</b>
<b>15</b>	<b>Produktlinien</b>
<b>16</b>	<b>Kundenprojekt</b>
<b>18</b>	<b>Finanzteil</b>
18	Konsolidierte Bilanz Elma Gruppe
20	Konsolidierte Erfolgsrechnung Elma Gruppe
21	Konsolidierte Geldflussrechnung Elma Gruppe
22	Bilanz Elma Electronic AG, Schweiz
24	Erfolgsrechnung Elma Electronic AG, Schweiz
25	Antrag über die Verwendung des Bilanzgewinnes
26	Elma Gruppe im Mehrjahresvergleich
27	Alternative Performancekennzahlen
<b>28</b>	<b>Gruppengesellschaften</b>
<b>29</b>	<b>Impressum</b>

# Sehr geehrte Aktionärinnen, sehr geehrte Aktionäre

Die Elma Gruppe steigert im Geschäftsjahr 2021 den Bestellungseingang, Umsatz, operativen Gewinn sowie den Unternehmensgewinn und nimmt die Dividendenzahlung wieder auf.

- **Bestellungseingang von CHF 160.3 Mio. währungsbereinigt um 5.3% gesteigert (Vorjahr: CHF 153.3 Mio.)**
- **Nettoerlöse von CHF 149.3 Mio. währungsbereinigt um 2.5% erhöht (Vorjahr: CHF 147.0 Mio.)**
- **EBIT auf CHF 9.1 Mio. (Vorjahr: CHF 6.6 Mio.) gesteigert dank operativen Verbesserungen in den USA und starken Auslieferungen in Asien und der Schweiz**
- **Unternehmensgewinn auf CHF 7.5 Mio. (Vorjahr: CHF 5.6 Mio.) verbessert trotz höherer Steuerbelastung**
- **Alle drei Regionen steuerten 2021 einen positiven Gewinnbeitrag bei**
- **Rückzahlung von Bankverbindlichkeiten führte zu erneut tieferer Nettoverschuldung von CHF 14.3 Mio. (Vorjahr: CHF 16.9 Mio.)**
- **Eigenkapitalquote auf 51.8% weiter verbessert (31.12.2020: 46.4%)**
- **Verwaltungsrat beantragt der Generalversammlung erstmals seit 2008 wieder die Zahlung einer Dividende von CHF 2.00 pro Aktie**
- **Zuwahl von Bruno Cathomen als fünftes Mitglied in den Verwaltungsrat vorgeschlagen**
- **Vier Military & Aerospace Engineering Technology Innovation Awards gewonnen**

## Marktentwicklung

Elma blickt auf ein erfolgreiches Geschäftsjahr 2021 zurück. Neben einem pandemiebedingten Nachholbedarf bei Kunden führten die Optimierung von Produktionsprozessen in den USA und die starken Auslieferungen in der Region Asia sowie der Schweiz zu einer markanten Ergebnisverbesserung.

Die Region Americas hat neben einem gut 10% höheren Umsatz in Lokalwährung die operativen Prozesse optimiert und konnte somit das Ergebnis gegenüber dem Vorjahr deutlich steigern. In der Region Europe blieb der Umsatz trotz einem deutlich höheren Bestellungseingang (+18.7% gegenüber Vorjahr) hinter dem Vorjahr zurück. Das operative Ergebnis wurde jedoch insgesamt gegenüber Vorjahr verbessert, hauptsächlich wegen der starken Performance des Stammhauses in der Schweiz. Die Region Asia legte sowohl umsatzmässig wie auch operativ zu und verzeichnete ein starkes Ergebnis 2021.

**Die Elma Gruppe steigert im Geschäftsjahr 2021 den Bestellungseingang, Umsatz, operativen Gewinn sowie den Unternehmensgewinn und nimmt die Dividendenzahlung wieder auf.**

## Bestellungseingang

Im Berichtsjahr erfreuten sich die Elma Produkte in Europa und Asien einer hohen Nachfrage, wodurch der gruppenweite Bestellungseingang deutlich gesteigert werden konnte. Mit einem Bestellungseingang von CHF 160.3 Mio. per Ende 2021 wurde das Vorjahr um 4.6% übertroffen; währungsbereinigt betrug der Anstieg 5.3%. Als Bestellungseingang werden nur Aufträge mit Auslieferung innerhalb der nächsten sechs Monate erfasst.

In der Region Europe war die Nachfrage vor allem in der Schweiz, Grossbritannien und Deutschland über die gesamte Elma Produktpalette gross und der Bestellungseingang wurde um 18.7% auf CHF 76.8 Mio. gesteigert (Vorjahr: CHF 64.7 Mio.); währungsbereinigt betrug der Anstieg 17.5%. Die Region Asia verzeichnete mit CHF 13.3 Mio. einen gegenüber Vorjahr um 12.9% höheren Bestellungseingang (Vorjahr: CHF 11.8 Mio.); währungsbereinigt war ein Plus von 15.5% zu verzeichnen. Asien ist vor allem mit Gehäuselösungen sehr erfolgreich. In der Region Americas waren die Bestellungen um 6.5% rückläufig und erreichten in Lokalwährung USD 76.7 Mio. (Vorjahr: USD 82.0 Mio.); in Schweizer Franken entspricht dies einem Rückgang von 8.6%, was der zurückhaltenden Nachfrage von Systemlösungen zuzuschreiben war. Das Komponentengeschäft entwickelte sich hingegen auch in den USA im Geschäftsjahr 2021 erfreulich.

## Nettoerlöse

Die Nettoerlöse der Elma Gruppe stiegen im Berichtsjahr konsolidiert um 1.5% auf CHF 149.3 Mio. (Vorjahr: CHF 147.0 Mio.); in Lokalwährung wurde ein weltweites Wachstum von 2.5% verzeichnet. Die Region Americas steigerte ihre Nettoerlöse um 10.3% auf USD 81.1 Mio. (Vorjahr: USD 73.5 Mio.); in Schweizer Franken entspricht diese einem Plus von 7.8%. In der Region Europe war eine erhöhte Nachfrage nach Gehäuselösungen und Komponenten

## Im Berichtsjahr erfreuten sich die Elma Produkte in Europa und Asien einer hohen Nachfrage, wodurch der gruppenweite Bestellungseingang deutlich gesteigert werden konnte.

zu verzeichnen. Insbesondere die Schweizer Gesellschaft konnte ihre Nettoerlöse um über 7% steigern. Die Aktivitäten in Deutschland, Frankreich und Grossbritannien hingegen flachten als Folge der Engpässe in den Lieferketten sowie weiterer Projektverzögerungen ab. Insgesamt war ein Rückgang von 5.1% auf CHF 62.5 Mio. (Vorjahr: CHF 65.9 Mio.) zu verzeichnen. Währungsbereinigt sanken die Nettoerlöse um 6.0%. In der Region Asia legten die Nettoerlöse um 1.7% auf CHF 12.6 Mio. zu (Vorjahr: CHF 12.4 Mio.), was vor allem den Bereichen Gehäuse und Komponenten zuzuschreiben war; währungsbereinigt betrug das Wachstum 4.1%.

Die Produktlinie System Solutions schloss das Geschäftsjahr 2021 mit einem Nettoerlös von CHF 101.6 Mio. ab (Vorjahr: CHF 108.8 Mio.), was einem Rückgang von 6.7% bzw. währungsbereinigt einem Minus von 5.8% entsprach. Während in den USA die Nettoerlöse in Lokalwährung leicht gesteigert werden konnten, waren Systems Solutions sowohl in der Region Europe als auch in Asia infolge Lieferverzögerungen von kritischen Bauteilen rückläufig. Die Produktlinie Enclosures & Components steigerte ihre Nettoerlöse im Geschäftsjahr 2021 um über 30% von CHF 26.2 Mio. auf CHF 34.1 Mio.; währungsbereinigt betrug der Anstieg 31.6%. Auch die Produktlinie Rotary Switches verzeichnete ein erfreuliches Jahr. Der Umsatz konnte um 13.3% auf CHF 13.6 Mio. gesteigert werden (Vorjahr: CHF 12.0 Mio.); währungsbereinigt betrug die Zunahme 13.7%.

## **EBIT und Unternehmensgewinn**

Die Elma Gruppe schliesst das Geschäftsjahr 2021 mit einem gegenüber dem Vorjahr höheren Unternehmensgewinn von CHF 7.5 Mio. ab (Vorjahr: CHF 5.6 Mio.), dies trotz einer höheren Steuerbelastung, getrieben durch die substantielle Ergebnisverbesserung in den USA. Das EBITDA ist mit CHF 12.3 Mio. und einer EBITDA-Marge von 8.2% deutlich gestiegen (Vorjahr: CHF 9.9 Mio. bzw. 6.8%). Auch das EBIT konnte verbessert werden und erreichte CHF 9.1 Mio.; die EBIT-Marge betrug 6.1% (Vorjahr: CHF 6.6 Mio. bzw. 4.5%). Der Gewinn pro Aktie belief sich auf CHF 32.99 (Vorjahr: CHF 24.44). Die Steigerung der Profitabilität ist darauf zurückzuführen, dass in den USA operative Verbesserungen realisiert werden konnten und in der Schweiz und in Asien die Geschäfte überdurchschnittlich gut liefen, was zu deutlich höheren Gewinnbeiträgen führte.

## **Starke Bilanzstruktur**

Per Bilanzstichtag 31. Dezember 2021 wies die Elma Gruppe eine Bilanzsumme von CHF 97.6 Mio. aus (Vorjahr: CHF 91.8 Mio.). Die Eigenkapitalquote stieg auf 51.8% (Vorjahr: 46.4%). Die Nettoverschuldung wurde um CHF 2.6 Mio. auf CHF 14.3 Mio. (Vorjahr: CHF 16.9 Mio.) weiter verringert. Die Liquiden Mittel sanken dabei um CHF 4.1 Mio., während die Bankverbindlichkeiten um CHF 6.7 Mio. abgebaut werden konnten.

**Die Investitionen haben sich ausgezahlt und zu einer deutlichen Verbesserung des operativen Gewinnes der Elma Gruppe im Geschäftsjahr 2021 beigetragen.**

## **Operativer Cash Flow**

Der operative Cash Flow belief sich auf CHF 5.7 Mio. und schloss damit CHF 4.6 Mio. unter Vorjahr ab (Vorjahr: CHF 10.3 Mio.). Der Rückgang des operativen Cash Flow liegt in der Tatsache begründet, dass Elma in der Berichtsperiode der Sicherstellung der Lieferfähigkeit hohe Priorität eingeräumt und deshalb die Lagerbestände um über CHF 6 Mio. aufgestockt hat.

**Zur Förderung von fachlich qualifiziertem Nachwuchs streben wir vermehrt die Zusammenarbeit mit technischen Fachhochschulen und Universitäten an.**

## **Erfolgreiche Wachstumsstrategie**

Elma hat in den letzten Jahren substantielle Investitionen in den neuen Industrie-Campus in Atlanta, USA, und in die Erhöhung des Automationsgrades im Werk Rumänien getätigt. Die Investitionen haben sich ausgezahlt und zu einer deutlichen Verbesserung des operativen Gewinnes der Elma Gruppe im Geschäftsjahr 2021 beigetragen. Diese strategischen Massnahmen werden fortgesetzt, stärken die Elma Gruppe nachhaltig und schaffen Raum für weiteres profitables Wachstum.

Elma ist mit ihrem Standort Wetzikon als Werk- und Denkplatz in der Schweiz verankert. Zur Weiterführung unserer Wachstumsstrategie planen wir in Wetzikon eine Arealüberbauung, mit dem Ziel, unser Stammhaus in einen modernen Industrie-Campus mit den Schwerpunkten Systemintegration und Electronic Design zu transformieren. Zur Förderung von fachlich qualifiziertem Nachwuchs streben wir vermehrt die Zusammenarbeit mit technischen Fachhochschulen und Universitäten an.



## **Nachhaltige Ausschüttungsstrategie [Dividendenpolitik]**

Der Verwaltungsrat hatte in den vergangenen Jahren für eine Dividendenausschüttung drei klare Voraussetzungen formuliert: Verbesserung der Bilanzstruktur, Abbau der Nettoverschuldung und Erreichen einer Eigenkapitalquote von über 50%. Im Geschäftsjahr 2021 wurden diese drei Voraussetzungen erfüllt und der Verwaltungsrat wird der Generalversammlung am 21. April 2022 erstmals seit 2008 die Ausschüttung einer Dividende vorschlagen; es wird eine Ausschüttung von CHF 2.00 pro Aktie beantragt. Elma strebt zukünftig eine nachhaltige und stabile Dividendenpolitik an und beabsichtigt, finanzielle Mittel, die nicht für die Weiterentwicklung und den Ausbau der Geschäftstätigkeit benötigt werden, an ihre Aktionäre auszuschütten.

**Elma strebt zukünftig eine nachhaltige und stabile Dividendenpolitik an und beabsichtigt, finanzielle Mittel, die nicht für die Weiterentwicklung und den Ausbau der Geschäftstätigkeit benötigt werden, an ihre Aktionäre auszuschütten.**

## **Mittelfristige Unternehmensziele der Elma Gruppe**

1. Mit dem Neubau eines Gebäudes in Wetzikon soll der Standort Schweiz in einer ersten Phase der Arealplanung mit substanziellen Investitionen wieder das Herz der Elma Gruppe werden. Diese Investitionen stärken die Strategie der Elma Gruppe, ein Umfeld für die Zusammenarbeit mit Industriepartnern und Universitäten zu schaffen, welche ein nachhaltiges Wachstum unterstützen soll.
2. Mit gezielten Akquisitionen und Partnerschaften wollen wir die Grundlage für ein überdurchschnittliches Wachstum legen.
3. Wir streben eine nachhaltige Dividendenpolitik mit einer kontinuierlichen Steigerung der Dividendenzahlungen an, um unseren Aktionären mittel- bis langfristig attraktive Perspektiven zu bieten.

## **Innovation, Forschung und Entwicklung**

Elma bietet Produkte und Lösungen von einzelnen Komponenten bis hin zu integrierten Systemen an. Innovation ist für uns einer der wichtigsten Erfolgsfaktoren, um unseren Kunden in den verschiedensten Branchen marktgerechte Produkte zu liefern und ein profitables Wachstum in allen drei Regionen und Produktlinien zu fördern. Elma ist «Your Solution Partner».

Wir haben für den Megatrend im Bereich der künstlichen Intelligenz (KI) zwei neue innovative Produkte entwickelt. Das «JetKit-3010-Board» sowie das «JetSys-5320» fügen sich perfekt in bestehende Ökosysteme ein und bieten Schub an Rechenleistung für KI-Anwendungen wie zum Beispiel das autonome Fahren oder Transport- und Verteidigungsanwendungen. Weitere Informationen zum Megatrend «Künstliche Intelligenz» und Elmas Lösungen sind auf den Seiten 12 bis 13 erläutert.

## Wir haben für den Megatrend im Bereich der künstlichen Intelligenz (KI) zwei neue innovative Produkte entwickelt.

In den USA wurde Elma im Geschäftsjahr 2021 erneut mit vier Military & Aerospace Engineering Technology Innovation Awards ausgezeichnet. Die Preisträger der Technology Innovation Awards zeichnen sich jeweils durch wegweisende Beiträge für die Verteidigung, Luft- und Raumfahrtindustrie aus und sind führend mit innovativen Lösungen und Produkten. Drei Gold-Auszeichnungen erhielten unsere Produktinnovationen aus dem breiten Angebot der Embedded Computing Systeme. Eine Silber-Auszeichnung erhielten wir für einen Schalter aus der Produktlinie Rotary Switches.

### Nachhaltigkeit

Eine nachhaltige Entwicklung ist entscheidend für den Schutz der ökologischen, sozialen und wirtschaftlichen Gesundheit und Vitalität sowie für den langfristigen Erfolg unseres Unternehmens. Zudem leitet uns nachhaltigkeitsorientiertes Denken dazu an, zukunftsweisende Entscheidungen für unsere Kunden, Mitarbeitenden und Lieferanten, Aktionäre und unser gesellschaftliches Umfeld zu treffen. Bezogen auf die Nachhaltigkeit verfolgt Elma eine Strategie, die durch die Wahrnehmung der Selbstverantwortung, der eigenen Innovationskraft und dem integren Wirtschaften geprägt ist.

Kurzfristig liegt unser Augenmerk auf dem Schutz der Gesundheit und der Sicherheit unserer Mitarbeitenden sowie der Versorgungssicherheit unserer Kunden. Die Werte von Elma und unser tägliches Handeln sind die Grundlage für das Vertrauen in unsere Unternehmen. Der Verhaltens- und Ethikodex sowie die Richtlinie zur Bekämpfung von Bestechung und Korruption beschreiben unsere Unternehmenskultur und unsere gemeinsamen Werte, zu denen wir uns weltweit verpflichten. Sie gelten für alle Mitarbeitenden und Mitglieder der Geschäftsleitung in der Elma Gruppe weltweit sowie für den gesamten Verwaltungsrat. Der Verhaltenskodex und die Richtlinien sowie die Erläuterung zur Einhaltung der Sorgfaltspflichten und die Berichterstattung über Konfliktmaterialien stehen auf unserer Website zur Verfügung.

Direkter Link: <https://www.elma.com/de/who-we-are/quality-compliance/switzerland>

## Elma bekennt sich zur Nachhaltigkeit und die Gruppe wird im Einklang mit dem Pariser Abkommen und den Zielen des Bundesrates bis 2050 oder früher zum Netto-Null beitragen.

Elma bekennt sich zur Nachhaltigkeit und die Gruppe wird im Einklang mit dem Pariser Abkommen und den Zielen des Bundesrates bis 2050 oder früher zum Netto-Null beitragen. Im Laufe des Jahres 2022 werden wir den Plan zur Erreichung dieses Zieles definieren, indem wir eine wissenschaftsbasierte Zielmethodik verwenden, die Scope 1, 2 und 3 CO<sub>2</sub>-Emissionen abdeckt. Diese strategische Initiative wird der Gruppe helfen, positive Veränderungen in der Organisation voranzutreiben und das Unternehmen für die nächste Phase seiner Entwicklung zu positionieren.

Mittelfristig verpflichten wir uns dazu, Entwicklungen zum Nachhaltigkeitsprogramm zu fördern sowie die ESG Faktoren (Environmental, Social, Governance) einzuhalten und transparent auszuweisen. Dazu gehören Risiken unserer Geschäftstätigkeit in den Bereichen Umwelt, Soziales, Arbeitnehmerbelange, Menschenrechte (z.B. Verhinderung von Kinderarbeit) und Bekämpfung der Korruption.

### **Investitionen**

Die in den letzten Jahren getätigten Investitionen fokussierten auf eine verstärkte Automatisierung und Digitalisierung sowie auf die Optimierung der Produktivität. Im Jahr 2021 wurden in allen Regionen insgesamt CHF 3.5 Mio. investiert (Vorjahr: CHF 3.2 Mio.). Rund 57% der Investitionen erfolgten in der Region Americas, in der Region Europe waren es 38% und in Asia 5%.

### **Mitarbeitende**

Die erfreuliche Auftragslage führte im Geschäftsjahr 2021 zu einem Personalaufbau. Der Personalbestand der Elma Gruppe inklusive temporären Mitarbeitenden stieg per Ende 2021 auf 805 Mitarbeitende (FTE) an (Vorjahr: 778 FTE). In der Region Europe beschäftigte Elma insgesamt 440 Mitarbeitende (Vorjahr: 404 Mitarbeitende), gefolgt von der Region Americas mit unverändert 298 Mitarbeitenden und der Region Asia mit 67 Mitarbeitenden; im Vorjahr waren es 76 Mitarbeitende.

### **Veränderungen im Verwaltungsrat im Geschäftsjahr 2021 und 2022**

Der Verwaltungsrat schlägt der Generalversammlung 2022 als Nachfolger von Rudolf W. Weber, der aufgrund des Erreichens der Altersgrenze nach der Generalversammlung 2021 aus dem Gremium ausgeschieden ist, Bruno Cathomen vor. Als unabhängiger Verwaltungsrat ist er eine ideale Besetzung und verfügt über eine fundierte operationelle Erfahrung in leitenden Positionen im industriellen Umfeld, zuletzt als CEO der internationalen Mikron Gruppe. Die Wahl von Bruno Cathomen ist ein erster Schritt zur Erneuerung des Verwaltungsrates und zur Sicherstellung einer gestaffelten Nachfolge, da die Verwaltungsratsmitglieder Peter Hotz und Fred Ruegg im Jahr 2024 die in den Statuten festgelegte Altersgrenze erreichen werden.

Die vier amtierenden Mitglieder des Verwaltungsrates Martin Wipfli, Walter Häusermann, Peter Hotz und Fred Ruegg werden sich an der Generalversammlung 2022 für eine Wiederwahl zur Verfügung stellen. Der Verwaltungsrat wird somit der ordentlichen Generalversammlung am 21. April 2022 die Wiederwahl aller Mitglieder des Verwaltungsrates sowie die Wiederwahl von Martin Wipfli als Präsident des Verwaltungsrates beantragen. Im Weiteren wird der Verwaltungsrat der Generalversammlung 2022 die Wiederwahl von Fred Ruegg und Peter Hotz als Mitglieder des Vergütungsausschusses beantragen.



**Bezogen auf die Nachhaltigkeit verfolgt Elma eine Strategie, die durch die Wahrnehmung der Selbstverantwortung, der eigenen Innovationskraft und dem integren Wirtschaften geprägt ist.**

#### **Ordentliche Generalversammlung 2022**

Der Bundesrat hat am 17. Februar 2022 die Covid-19-Verordnung über die besondere Lage weitgehend aufgehoben. Die bisherigen Ausnahmeregelungen für das Abhalten einer Generalversammlung können jedoch weiterhin angewendet werden. Sollte sich die Situation nicht erneut drastisch verschärfen, planen wir jedoch, die Generalversammlung am 21. April 2022 wieder mit einer persönlichen Teilnahme der Aktionärinnen und Aktionäre durchzuführen. Die Gesellschaft bietet weiterhin allen Aktionären die Möglichkeit, ihre Stimmweisungen dem unabhängigen Stimmrechtsvertreter schriftlich oder in elektronischer Form über die Onlineplattform der ShareCommService AG (Aktienregister) abzugeben. Einzelheiten bezüglich der Durchführung der Generalversammlung sowie der schriftlichen oder elektronischen Vollmacht- und Weisungserteilung werden in der Einladung zur Generalversammlung vom 21. April 2022 detailliert erläutert.

#### **Ausblick**

Wir haben im Geschäftsjahr 2021 viele unserer Unternehmensziele erreicht und sind wiederum mit einem guten Auftragsbestand in das Geschäftsjahr 2022 gestartet. Auch wenn sich in der seit zwei Jahren anhaltenden Covid-19-Pandemie allmählich eine Rückkehr zu einer gewissen Normalität abzeichnet, so sind die mittelfristigen Auswirkungen auf die Weltwirtschaft aus heutiger Sicht nach wie vor schwer absehbar. Aus diesem Grund verzichten wir auf eine konkrete Prognose für das Geschäftsjahr 2022.

#### **Ein besonderer Dank**

Im Namen des gesamten Verwaltungsrates und der Geschäftsleitung möchten wir unseren Mitarbeitenden weltweit für ihr grosses Engagement danken. Mit ihrem Know-how und tatkräftigen Einsatz haben sie dazu beigetragen, dass sich Elma zu einem gesunden und nachhaltig profitablen Unternehmen entwickelt hat. Ein besonderer Dank gebührt unseren Kunden und Geschäftspartnern für ihr Vertrauen in uns und die gute Zusammenarbeit. Ihnen, sehr geschätzte Aktionärinnen und Aktionäre, danken wir herzlich für Ihre Unterstützung, die wir auch im Geschäftsjahr 2021 wieder erfahren durften.

**Martin Wipfli**  
Präsident des  
Verwaltungsrates

**Thomas Herrmann**  
CEO

# Strategie der Elma Gruppe

«**Elma – Your Solution Partner.**» Mit diesem Claim treten wir weltweit auf. Wir bieten unsere Produkte und Dienstleistungen der drei strategischen Produktlinien in den drei Regionen Americas, Europe und Asia durch unsere zehn Ländergesellschaften an. Wir wollen mittelfristig das Ergebnis verbessern und jährlich ein gesundes Wachstum erzielen. Durch gezielte Akquisitionen und Partnerschaften nutzen wir zusätzliches Wachstumspotenzial.

Unsere Unternehmensstrategie konzentriert sich auf vier Schwerpunkte:

## **Ausbau unserer Marktanteile**

Wir verstärken unsere Marktaktivitäten und entwickeln Strategien, um weitere Kunden in neuen Marktsegmenten für unsere drei strategischen Produktlinien System Solutions, Enclosures & Components und Rotary Switches zu gewinnen.

## **Vertrieb aller Produkte in unseren drei Regionen**

Unsere Systemlösungen bauen oft auf dem Komponentengeschäft auf. Wir verkaufen unsere Produkte weltweit über unsere regionalen Niederlassungen, über strategische Partner und Distributoren.

## **Regionale Produktion**

Mit den Produktionsstandorten in den drei Regionen können wir rasch auf die Bedürfnisse unserer Kunden eingehen. Im Weiteren gewährleisten sie uns weitreichenden Schutz gegen die Folgen von signifikanten Währungsschwankungen («Natural Hedging») und geopolitischer Verwerfungen.

**Wir wollen mittelfristig das Ergebnis verbessern und jährlich ein gesundes Wachstum erzielen. Durch gezielte Akquisitionen und Partnerschaften nutzen wir zusätzliches Wachstumspotenzial.**

## **Auf- und Ausbau des Systemgeschäfts, Ausbau der Kundenbasis und der Design-Ins im Electronic Packaging und im Schaltergeschäft (Rotary Switches)**

Wir konzentrieren uns auf hochwertige technische Komponenten und Systemlösungen sowie auf die Erweiterung des Systemintegrations-Geschäfts in allen drei Regionen. Wir erweitern unsere Produktpalette mit Small-Form-Factor-Produkten im Electronic Packaging. In der Produktlinie Rotary Switches ergänzen wir unsere Geschäftsaktivitäten und Lösungen mit Mensch-Maschine-Schnittstellen-Anwendungen.

# Regionen

## Americas

Mit den zwei operativen Gesellschaften Elma Electronic Inc. und Optima Stantron Corp. sowie über mehrere Verkaufs-, Engineering- und Produktionsstandorte bietet die Region Americas ihren Kunden Leistungen der gesamten Wertschöpfungskette der Elma Gruppe an.

Die Nachfrage nach Elmas anspruchsvollen Systemlösungen und elektronischen Schaltschränke stieg in der Region Americas im Geschäftsjahr 2021 deutlich an. Americas steigerte ihre Nettoerlöse in Lokalwährung um 10.3%. Dank Elmas hoher Kompetenz konnten bedeutende Design-Ins im Bereich der Verteidigungstechnik gewonnen und umgesetzt werden. Die operativen Prozesse wurden optimiert, womit der höhere Ausstoss erst möglich wurde. Mit dem im Jahr 2019 erworbenen Industrie-Campus in Atlanta wurde das Produktions-Know-how verstärkt und auf die Automatisierung der Metallbearbeitung sowie die industrielle Fertigung ausgerichtet. Die Region trägt wesentlich zur Stärkung der Elma Gruppe bei.

**Die Nachfrage nach Elmas anspruchsvollen Systemlösungen und elektronischen Schaltschränke stieg in der Region Americas im Geschäftsjahr 2021 deutlich an.**

Elma wurde im Geschäftsjahr 2021 zum fünften Mal in Folge im Rahmen des Military & Aerospace Engineering Technology Innovator Awards Programm in den USA ausgezeichnet. Mit Gold wurden drei Produktinnovationen in verschiedenen Kanälen von Elmas breitem und vielfältigem Embedded-Computing-Geschäft, wie zum Beispiel die neue 3U VPX-Entwicklungsplattform «CompacFrame», prämiert. Zusätzlich zu den drei Gold-Auszeichnungen erhielt Elma Silber für seinen robusten Wahlschalter «MR50», der eine präzise Auswahl mit bis zu 16 Wahlschalterpositionen bietet. Weitere Informationen stehen unter: <https://www.elma.com/de/who-we-are/awards> zur Verfügung.

## Europe

In der Region Europe ist Elma mit sechs Gruppengesellschaften in der Schweiz, Deutschland, Grossbritannien, Frankreich, Rumänien und Israel vertreten. Der für die Region zentrale Produktionsstandort in Rumänien gewährleistet die Versorgung der Gruppengesellschaften mit Drehschaltern sowie Gehäusen und Komponenten.

Europe verzeichnete eine markant höhere Nachfrage nach Gehäuselösungen und Komponenten im industriellen Sektor, so dass die Schweizer Gesellschaft ihre Nettoerlöse um über 7% zu steigern vermochte. Die Aktivitäten in Deutschland, Frankreich, Grossbritannien und Israel – allesamt stark im Systemgeschäft involviert – flachten als Folge der Engpässe in den Lieferketten sowie weiteren Projektverzögerungen ab. Insgesamt war in der Region Europe ein Umsatz-Rückgang von 5.1% zu verzeichnen.

## Um Elmas Wachstumsstrategie weiter voranzutreiben, wird am Standort Schweiz mittelfristig eine Arealüberbauung geplant.

Dank Elmas Know-how und der erfolgreichen Zusammenarbeit mit dem grössten Entwickler von Grafikprozessoren und Chipsätzen für professionelle Visualisierung, Unterstützung von Rechenzentren und der Automotive Industrie konnte das Produktangebot im Bereich der künstlichen Intelligenz («Artificial Intelligence») erweitert werden.

Um Elmas Wachstumsstrategie weiter voranzutreiben, wird am Standort Schweiz mittelfristig eine Arealüberbauung geplant. Damit soll das Stammhaus in einen modernen Industrie-Campus mit den Kernkompetenzen in der Systemintegration und Electronic Design transformiert werden.

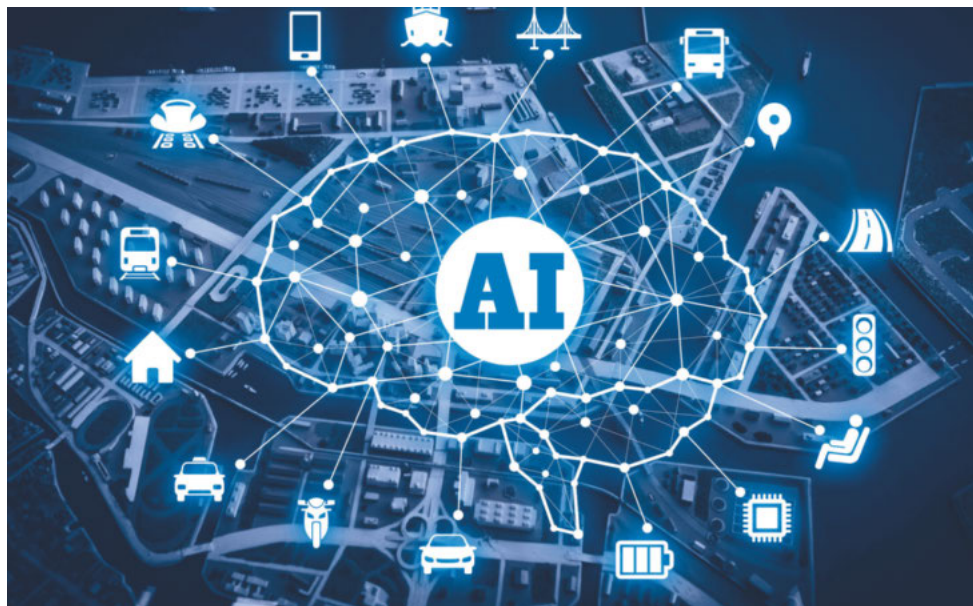
## Asia

Elma ist in Asien mit drei eigenen Ländergesellschaften in China, Singapore und Indien vertreten. Die Vertriebsgesellschaft in Singapore ist für die Bearbeitung des asiatischen Marktes zuständig, derweil die chinesische Tochtergesellschaft primär für den lokalen Markt zuständig ist, jedoch die Region mit einem breiten Angebot von Produkten von Gehäusen und Komponenten in hochstehender Elma Qualität versorgt. Die indische Gesellschaft ist auf anspruchsvolle Elektronik Design- und Software-Lösungen spezialisiert.

## Zur Unterstützung der Wachstumsstrategie wird der Marktausbau in einer ersten Phase in Taiwan forciert.

In der der Region Asia legten die Nettoerlöse um 1.7% zu, was vor allem dem Bereich Gehäuse und Komponenten zuzuschreiben war. In China wurde eine zunehmende Nachfrage nach Systemen für die Automations, Luftfahrt und die Transportindustrie wahrgenommen, welche kundenspezifische und qualitativ hochstehende Lösungen in verschiedenen Architekturen (VME, VPX, CPCI) verlangen. Zur Unterstützung der Wachstumsstrategie wird der Marktausbau in einer ersten Phase in Taiwan forciert.

# Künstliche Intelligenz – was KI für Elma bedeutet



Megatrends wie die Künstliche Intelligenz (KI) sind wichtige Treiber technischer Neuentwicklungen. Als Anbieter von Komplettlösungen entwickelt Elma bereits seit Jahren innovative Systeme für den Einsatz in KI-Anwendungen ihrer Kunden. Aktuelle Referenzprojekte aus dem Umfeld des autonomen Fahrens als auch der automatisieren Objekt- und Mustererkennung für die Industrie und Verteidigung sieht Elma als Impuls, sich dieser Herausforderung eigenständig in der Entwicklung und bei den Produkten anzunehmen.

**Als Anbieter von Komplettlösungen entwickelt Elma bereits seit Jahren innovative Systeme für den Einsatz in KI-Anwendungen ihrer Kunden.**

## **Wissenswertes zu KI und zum Trend**

KI bedeutet, dass für den Menschen aus erster Sicht sehr einfache Entscheidungen, die aus analytischer Nutzung ihres Wissens und Erfahrungsschatzes erfolgen, auf einen Rechner verlagert werden. Diese Fähigkeiten sind für den Menschen teilweise trivial, jedoch für einen Rechner erst dann möglich, wenn er das Wissen in Form von gelerntem Beispielen und Mustern kennt und über das sogenannte Maschine-Learning das daraus entstehenden Wissen und dann auch Ergebnisse ziehen kann. Hierzu bedarf es hoch performanter Rechenkerne, die bei Grafikanwendungen und den darauf spezialisierten GPU-Architekturen vorhanden sind und die Basis dieser neuen KI-Module bildet.



All diese Funktionen und Algorithmen zusammen mit einer dafür geeigneten Softwareumgebung und letztendlich bis hin zum Deep-Learning über Neuronale-Netze können quasi als «der Motor» von KI betrachtet werden. Grafische Analysen, d.h. die Bilderkennung von Kamera gestützten Systemen sind hier nur der Anfang und weitere Anwendungsfelder stehen bereits in den Startlöchern, die KI weiter vorantreiben werden.

### Elmas Kompetenzen für KI

Elmas vorhandene Kernkompetenzen, wie das Highspeed Design für Elektronikbaugruppen und das «Verpacken» von Elektronik, sowohl als industrietaugliche aber auch für robuste Anwendungen ausgelegte Produktlösungen, wird dieser neuen Produktwelt zur Seite gestellt. Ergänzt wird Elmas Know-how bei der Kühlung solcher Systeme vor allem in rauen Umgebungen.

Als Kern der KI kommen aktuell für Elma die von Nvidia™ als eigenständige Plattform angebotenen Embedded Jetson™ Module zum Einsatz, die über ein aktives und stetig wachsendes Entwicklungsumfeld aus der Open-Source Community unterstützt werden. Als Teil des Embedded Developers Umfelds und als Partner für Referenzprojekte ist Elma am Puls der Zeit und bereits in die Roadmap der nächsten Technologien und Produktgenerationen eingebunden.

### Als Teil des Embedded Developers Umfelds und als Partner für Referenzprojekte ist Elma am Puls der Zeit.

### Elmas Produkte

Das «Jetsys-5320» stellt auf Basis des Nvidia Jetson TX2 Moduls eine performante Ready-to-run Systemplattform als sogenannter Small Form Factor dar, die nach den relevanten Anforderungen entwickelt und geprüft wurde. Das prämierte Produkt bietet die ideale Plattform für Anwendung in rauen und herausfordernden Umgebungen. Das «JetKit-3010» ist als typischer Building-Block ein wichtiger Baustein für Systemlösungen, wie sie klassisch in der 19" CompactPCISerial™ Welt, die sowohl im Industrie-Umfeld aber auch der Transportation eingesetzt werden. Mit dem genutzten Nvidia Jetson™ AGX Modul bildet es den «Top Level» der aktuell am Markt verfügbaren leistungseffizienten KI-Module dar. Die Vielfalt an Schnittstellen ermöglichen ein grosses Einsatzfeld dieser klassischen 19"-Steckbaugruppe.



### Elma – Your Solution Partner

Die wachsende Nachfrage des Marktes und getrieben durch die rasenden Neuentwicklungen im Bereich von KI, wird Elma mit weiteren Produktlösungen für verschiedene Anwendungsfelder beantworten. Elma ist für den wachsenden Trend der KI-Lösungen bestens ausgerüstet und stellt sich als «Solution Partner» der Herausforderung von spannenden Kundenprojekten.

# Highlights 2021

## Megatrend Künstliche Intelligenz

Megatrends wie die Künstliche Intelligenz (KI) sind wichtige Treiber technischer Neuentwicklungen. Als Anbieter von Komplettlösungen entwickelt Elma bereits seit Jahren innovative Systeme für den Einsatz in KI-Anwendungen ihrer Kunden. Aktuelle Referenzprojekte aus dem Umfeld des autonomen Fahrens als auch der automatisieren Objekt- und Mustererkennung für die Industrie und Verteidigung sieht Elma als Impuls, sich dieser Herausforderung eigenständig in der Entwicklung und bei den Produkten anzunehmen.



## Innovation Awards

Elma wurde zum fünften Mal in Folge im Rahmen des Military & Aerospace Engineering Technology Innovator Awards Programm in den USA ausgezeichnet. Mit Gold wurden Produktinnovationen für verschiedene Applikationen von Elmas breitem und vielfältigem Embedded-Computing-Geschäft prämiert. Eine Silber-Auszeichnung erhielt Elma für einen Schalter aus der Produktlinie Rotary Switches.



## Innovative Lösungen

Elma hat für den Megatrend im Bereich der künstlichen Intelligenz (KI) zwei neue innovative Produkte entwickelt. Das «JetKit-3010-Board» fügt sich perfekt in ein bestehendes CompactPCI-Serial-Ökosystem ein und bietet einen Schub an Rechenleistung für KI-Anwendungen, wie zum Beispiel das autonome Fahren. Das zweite Produkt «Jetsys-5320» erhöht die visuelle Intelligenz in allen Transport- und Verteidigungsanwendungen, unter anderem für hochauflösende Sensorsysteme. Beide Produkte basieren auf der Nvidia Jetson™ Technologie.



# Produktlinien

## System Solutions

Elma entwickelt und produziert komplexe und integrierte Systemlösungen für besonders anspruchsvolle Anwendungen und Umgebungen. Als führende Anbieterin von voll integrierten Lösungen im Bereich «Embedded Systems» unterstützt Elma ihre Kunden mit ihren weltweiten Engineering-Teams und Produktionsstandorten.

Elma erweiterte ihre Entwicklungsplattformen um den 3U VPX «CompacFrame» mit bis zu acht Slots. Diese grössere Plattform wurde entwickelt, um das Testen und Entwickeln von Steckkarten (PICs) basierend auf Sensor Open Systems Architecture Standards (SOSA) oder einer beliebigen openVPX-Backplane zu beschleunigen. Die innovative Lösung wurde 2021 im Rahmen des Military & Aerospace Engineering Technology Innovation Programms mit einem Gold Award ausgezeichnet.

Elma hat den Megatrend im Bereich der künstlichen Intelligenz («Artificial Intelligence») mit zwei neuen innovativen Produkten ergänzt. Das «JetKit-3010-Board» fügt sich perfekt in ein bestehendes CompactPCI-Serial-Ökosystem ein und bietet einen Schub an Rechenleistung für AI-Anwendungen, wie zum Beispiel das autonome Fahren. Das zweite Produkt «Jetsys-5320» erhöht die visuelle Intelligenz in allen Transport- und Verteidigungsanwendungen, unter anderem für hochauflösende Sensorsysteme. Weitere Informationen zu Elmas Lösungen im Bereich der künstlichen Intelligenz finden sich in diesem Geschäftsbericht auf den Seiten 12 bis 13.

## Enclosures & Components

Als Herstellerin von Gehäusen und Komponenten für industrielle Gehäuseanwendungen und Elektronikschränke bietet Elma ihren Kunden Standardprodukte, modifizierte Standardprodukte und kundenspezifische Lösungen an, welche die höchsten Qualitätsansprüche erfüllen.

Im Geschäftsjahr 2021 war eine erhöhte Nachfrage in den Regionen Europe und Asia zu verzeichnen. Elma hat ihr Angebot von 3D-Konfiguratoren erweitert. Ab sofort können Frontplatten für kundenspezifische Gehäuse wie auch für 19-Zoll Plug-In Units online zusammengestellt werden und ein Angebot einfach per Mausklick angefordert werden.

Das Angebot an elektronischen Schaltschränken für den Einsatz in rauen Umgebungen komplettiert das Angebot der Produktlinie Enclosures & Components und erfreute sich im Geschäftsjahr 2021 einer grossen Nachfrage und einem deutlich höheren Umsatz gegenüber dem Vorjahr. Die Produktlinie verzeichnete ein substantielles Wachstum.

## Rotary Switches

Mit dem Drehschalter-Portfolio bietet Elma ihren Kunden umfassende und hochwertige Bedienungs-lösungen. Die bewährten Drehschalter-Anwendungen mit Wahlschaltern, Codierschaltern und Encodern werden unter anderem in der Rettungstechnik, der sicheren Kommunikationstechnik und in der Verteidigung eingesetzt.

Die in den letzten Jahren getätigten Investitionen zur Erhöhung des Automationsgrades im Werk Rumänien sowie die Aufstockung mit qualifizierten Fachkräften führten zu einer deutlichen Steigerung des Ausstosses und zu einer Reduktion von Lieferzeiten. Die Digitalisierung und Automatisierung der Encoder Linien «E18» und «E33» wurde fortgeführt und ein weiterer Schritt zur Rückverfolgbarkeit («Traceability») im Entwicklungs- und Produktionsprozess erreicht. Rückverfolgbarkeit ist speziell bei der Entwicklung von sicherheitskritischen Plattformen relevant, wo Normen und Richtlinien die Erfassung der Nachverfolgbarkeit fordern, um damit nachweisen zukönnen, dass kritische Anforderungen in angemessener Form umgesetzt und validiert wurden.

# Hi-Fi-Klangerlebnis in britischer Qualität



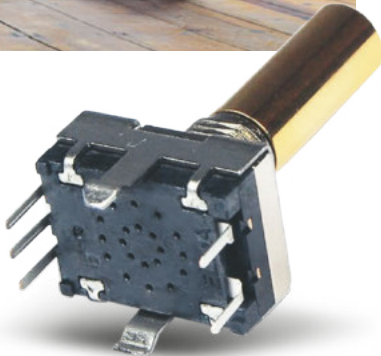


Musik ist allgegenwärtig. Sie formt, wer wir sind. Sie inspiriert uns, verändert uns, bewegt uns. Unser Kunde Cambridge Audio möchte, dass Musikliebhaber ihre Lieblingsmusik in ihrer besten Form hören – so wie der Künstler es beabsichtigt hat, ohne etwas hinzuzufügen oder wegzunehmen.

Cambridge Audio ist ein in London ansässiger Designer und preisgekrönter Hersteller von hochwertigen Audiogeräten, der seit über 50 Jahren innovative, transparent klingende und wunderschön konstruierte britische Audioprodukte herstellt.

Cambridge Audio hat sich für Elmas Encoder E18 für ihren neuen All-in-One Verstärker Evo 150 entschieden, eine hochmoderne Streaming-Plattform im schlanken Design. Der kundenspezifische Drehschalter sorgt für ein sanftes Tastgefühl ohne Rasten, um das Hörerlebnis zu optimieren. Von Musikliebhaber für Musikliebhaber.

[www.cambridgeaudio.com](http://www.cambridgeaudio.com)



© Cambridge Audio

# Konsolidierte Bilanz Elma Gruppe

per 31. Dezember

## Aktiven

in CHF 1'000	2021	2020
<b>Umlaufvermögen</b>		
Flüssige Mittel	6'496	10'619
Forderungen aus Lieferungen und Leistungen	23'705	20'820
Sonstige kurzfristige Forderungen	1'158	1'126
Vorräte	37'126	30'545
Aktive Rechnungsabgrenzungen	1'008	1'254
<b>Total Umlaufvermögen</b>	<b>69'493</b>	<b>64'364</b>
<b>Anlagevermögen</b>		
Sachanlagen	22'137	23'426
Latente Steuerguthaben	2'708	2'339
Sonstige finanzielle Vermögenswerte	177	172
Immaterielle Anlagen	3'065	1'502
<b>Total Anlagevermögen</b>	<b>28'087</b>	<b>27'439</b>
<b>Total Aktiven</b>	<b>97'580</b>	<b>91'803</b>

# Konsolidierte Bilanz Elma Gruppe

per 31. Dezember

## Passiven

in CHF 1'000

	2021	2020
<b>Fremdkapital</b>		
<b>Kurzfristige Verbindlichkeiten</b>		
Kurzfristige Bankschulden	2'286	6'716
Verbindlichkeiten aus Lieferungen und Leistungen	10'101	9'388
Sonstige kurzfristige Verbindlichkeiten	5'446	4'173
Kurzfristige Rückstellungen	3'554	2'605
Passive Rechnungsabgrenzungen	5'643	4'507
<b>Total kurzfristige Verbindlichkeiten</b>	<b>27'030</b>	<b>27'389</b>
<b>Langfristige Verbindlichkeiten</b>		
Langfristige Bankschulden	8'500	10'786
Nachrangiges Darlehen	10'000	10'000
Sonstige langfristige Verbindlichkeiten	40	25
Latente Steuerrückstellungen	415	429
Langfristige Rückstellungen	1'018	583
<b>Total langfristige Verbindlichkeiten</b>	<b>19'973</b>	<b>21'823</b>
<b>Total Fremdkapital</b>	<b>47'003</b>	<b>49'212</b>
<b>Eigenkapital</b>		
Aktienkapital	2'513	2'513
Kapitalreserven	8'388	8'388
Gewinnreserven	39'676	31'690
<b>Total Eigenkapital</b>	<b>50'577</b>	<b>42'591</b>
<b>Total Passiven</b>	<b>97'580</b>	<b>91'803</b>

# Konsolidierte Erfolgsrechnung Elma Gruppe

in CHF 1'000	2021	2020
<b>Nettoerlöse aus Lieferungen und Leistungen</b>	<b>149'277</b>	<b>147'036</b>
Herstellkosten der verkauften Produkte	-106'201	-108'335
<b>Bruttoergebnis</b>	<b>43'076</b>	<b>38'701</b>
Verkaufs- und Vertriebskosten	-18'769	-18'351
Verwaltungskosten	-12'397	-11'088
Forschungs- und Entwicklungskosten	-2'657	-2'297
Sonstige betriebliche Erträge	1'002	846
Sonstige betriebliche Aufwände	-1'202	-1'256
<b>Betriebsergebnis (EBIT)</b>	<b>9'053</b>	<b>6'555</b>
Finanzergebnis	-453	-553
<b>Ordentliches Ergebnis</b>	<b>8'600</b>	<b>6'002</b>
Betriebsfremdes Ergebnis	214	399
<b>Gewinn vor Ertragssteuern</b>	<b>8'814</b>	<b>6'401</b>
Ertragssteuern	-1'275	-817
<b>Unternehmensgewinn</b>	<b>7'539</b>	<b>5'584</b>
Unternehmensgewinn pro Aktie in CHF	32.99	24.44



# Konsolidierte Geldflussrechnung Elma Gruppe

1. Januar bis 31. Dezember

in CHF 1'000	2021	2020
<b>Geldfluss aus Betriebstätigkeit</b>		
Unternehmensgewinn	7'539	5'584
Ertragssteuern	1'275	817
Finanzergebnis	453	553
Berichtigung für		
Abschreibungen auf Sachanlagen	3'021	3'258
Abschreibungen auf Immateriellen Anlagen	206	126
Veränderung der Rückstellungen	1'360	330
Nettogewinne aus Sachanlagenverkäufen	-	-11
Sonstige nicht liquiditätswirksame Aufwendungen und Erträge	-	1
Veränderung des Nettoumlaufvermögens		
Vorräte	-6'378	151
Forderungen aus Lieferungen und Leistungen	-2'571	1'351
Sonstige kurzfristige Forderungen und aktive Rechnungsabgrenzungen	181	190
Verbindlichkeiten aus Lieferungen und Leistungen	359	-1'355
Sonstige kurzfr. Verbindlichkeiten und passive Rechnungsabgrenzungen	2'215	196
Bezahlte Steuern	-1'465	-300
Bezahlte Zinsen (netto)	-456	-565
<b>Total Geldfluss aus Betriebstätigkeit</b>	<b>5'739</b>	<b>10'326</b>
<b>Geldfluss aus Investitionstätigkeit</b>		
Erwerb von Sachanlagen	-1'775	-1'749
Veräusserung von Sachanlagen	158	18
Erwerb von Immateriellen Anlagen	-1'465	-1'200
Veränderung von sonstigen finanziellen Vermögenswerten	-5	12
<b>Total Geldfluss aus Investitionstätigkeit</b>	<b>-3'087</b>	<b>-2'919</b>
<b>Geldfluss aus Finanzierungstätigkeit</b>		
Rückzahlung kurzfristige Finanzschulden	-6'686	-3'733
Erhöhung langfristige Finanzschulden	-	8'500
Rückzahlung langfristige Finanzschulden	-	-8'480
<b>Total Geldfluss aus Finanzierungstätigkeit</b>	<b>-6'686</b>	<b>-3'713</b>
Währungseinfluss auf flüssige Mittel	-89	-298
<b>Veränderung der flüssigen Mittel</b>	<b>-4'123</b>	<b>3'396</b>
<b>Bestand flüssige Mittel am 1. Januar</b>	<b>10'619</b>	<b>7'223</b>
<b>Bestand flüssige Mittel am 31. Dezember</b>	<b>6'496</b>	<b>10'619</b>

# Bilanz Elma Electronic AG, Schweiz

per 31. Dezember

## Aktiven

in CHF 1'000

	2021	2020
<b>Umlaufvermögen</b>		
Flüssige Mittel	692	3'281
Forderungen aus Lieferungen und Leistungen gegenüber:		
– Gruppengesellschaften	3'483	2'963
– Dritten	4'577	3'016
Übrige kurzfristige Forderungen gegenüber:		
– Gruppengesellschaften	872	3'614
– Dritten	471	416
Vorräte	13'126	10'406
Aktive Rechnungsabgrenzungen	133	360
<b>Total Umlaufvermögen</b>	<b>23'354</b>	<b>24'056</b>
<b>Anlagevermögen</b>		
Finanzanlagen		
– Beteiligungen	18'880	20'155
– Darlehen an Gruppengesellschaften	908	1'977
– Übrige Finanzanlagen	10	10
Sachanlagen	8'463	9'183
Immaterielle Anlagen	79	132
<b>Total Anlagevermögen</b>	<b>28'340</b>	<b>31'457</b>
<b>Total Aktiven</b>	<b>51'694</b>	<b>55'513</b>

# Bilanz Elma Electronic AG, Schweiz

per 31. Dezember

## Passiven

in CHF 1'000	2021	2020
<b>Fremdkapital</b>		
<b>Kurzfristiges Fremdkapital</b>		
Kurzfristige verzinsliche Verbindlichkeiten	2'286	6'716
Verbindlichkeiten aus Lieferungen und Leistungen gegenüber:		
– Gruppengesellschaften	800	572
– Dritten	2'182	1'817
Übrige kurzfristige Verbindlichkeiten gegenüber:		
– Gruppengesellschaften	216	4
– Dritten	758	215
Passive Rechnungsabgrenzungen	1'889	1'434
<b>Total kurzfristiges Fremdkapital</b>	<b>8'131</b>	<b>10'758</b>
<b>Langfristiges Fremdkapital</b>		
Langfristige verzinsliche Verbindlichkeiten:		
– Bankschulden	8'500	10'786
– Nachrangiges Darlehen	10'000	10'000
Rückstellungen	458	24
<b>Total langfristiges Fremdkapital</b>	<b>18'958</b>	<b>20'810</b>
<b>Total Fremdkapital</b>	<b>27'089</b>	<b>31'568</b>
<b>Eigenkapital</b>		
Aktienkapital	2'513	2'513
Gesetzliche Reserven		
– Kapitalreserve	7'311	7'311
– Gewinnreserve	1'077	1'077
Freiwillige Gewinnreserven	5'899	5'899
Bilanzgewinn	7'805	7'145
<b>Total Eigenkapital</b>	<b>24'605</b>	<b>23'945</b>
<b>Total Passiven</b>	<b>51'694</b>	<b>55'513</b>

# Erfolgsrechnung Elma Electronic AG, Schweiz

in CHF 1'000	2021	2020
<b>Nettoerlöse aus Lieferungen und Leistungen</b>	<b>44'226</b>	<b>41'613</b>
Erträge aus Dienstleistungen	2'756	2'745
<b>Bruttoergebnis</b>	<b>46'982</b>	<b>44'358</b>
Materialaufwand	-25'750	-25'745
Personalaufwand	-13'475	-12'686
Übriger betrieblicher Aufwand	-4'181	-3'895
Abschreibungen	-1'079	-1'199
Übriger betrieblicher Ertrag	462	294
Gewinne aus Veräusserung von Anlagevermögen	-	12
<b>Betriebsergebnis (EBIT)</b>	<b>2'959</b>	<b>1'139</b>
Finanzertrag	53	183
Finanzaufwand	-443	-532
Abwertung Beteiligungen	-1'275	-250
Abschreibung von Darlehen gegenüber Gruppengesellschaften	-595	-
<b>Ordentliches Ergebnis</b>	<b>699</b>	<b>540</b>
Betriebsfremdes Ergebnis	43	240
<b>Unternehmensgewinn vor Ertragssteuern</b>	<b>742</b>	<b>780</b>
Steueraufwand	-82	-53
<b>Unternehmensgewinn</b>	<b>660</b>	<b>727</b>

# Antrag über die Verwendung des Bilanzgewinnes

## Bilanzgewinn

Der Generalversammlung vom 21. April 2022  
präsentiert sich der Bilanzgewinn wie folgt:

	2021 in CHF 1'000	2020 in CHF 1'000
Bilanzgewinn aus dem Vorjahr	7'145	6'418
Unternehmensgewinn	660	727
<b>Bilanzgewinn</b>	<b>7'805</b>	<b>7'145</b>

## Antrag des Verwaltungsrates

über die Verwendung des Bilanzgewinnes

	2021 Antrag des Verwaltungsrates in CHF 1'000	2020 Beschluss der Generalversammlung in CHF 1'000
Bilanzgewinn	7'805	7'145
Ausschüttung einer Dividende von CHF 2.00 pro Aktie	-457	-
Vortrag auf neue Rechnung	7'348	7'145
<b>Bilanzgewinn</b>	<b>7'348</b>	<b>7'145</b>

Aufgrund des Umstandes, dass die gesetzlichen Reserven erreicht wurden, wird bei der Dividendenaus-  
schüttung keine weitere gesetzliche Reserve gebildet.

# Elma Gruppe im Mehrjahresvergleich

in CHF 1'000	Swiss GAAP FER				
	2021	2020	2019	2018	2017
Bestellungseingang	160'308	153'288	158'994	148'626	143'201
Nettoerlöse	149'277	147'036	151'155	145'981	143'978
EBITDA	12'280	9'938	9'552	10'221	9'687
EBITA	9'053	6'555	6'408	7'236	6'951
EBIT	9'053	6'555	6'408	7'236	6'951
Unternehmensgewinn	7'539	5'584	5'111	5'613	3'009
in % des durchschnittlichen Eigenkapitals (ROE)	16.2	13.5	13.5	16.9	10.3
Abschreibungen Sachanlagen	3'021	3'258	3'057	2'780	2'517
Abschreibungen Immaterielle Anlagen	206	126	87	204	219
Investitionen Sachanlagen	1'718	1'872	14'175	2'448	3'166
Investitionen Immaterielle Anlagen	1'740	1'348	44	1	86
Geldfluss aus Betriebstätigkeit	5'739	10'326	7'774	5'713	4'815
Geldfluss aus Investitionstätigkeit	-3'087	-2'919	-14'206	-2'393	-3'186
Free Cash Flow	2'652	7'407	-6'432	3'320	1'629
Geldfluss aus Finanzierungstätigkeit	-6'686	-3'713	6'837	-3'823	911
Anlagevermögen	28'087	27'439	28'886	18'387	19'395
davon Sachanlagen	22'137	23'426	26'131	15'469	15'908
Umlaufvermögen	69'493	64'364	65'184	63'445	66'164
davon flüssige Mittel	6'496	10'619	7'223	6'905	7'416
Bilanzsumme	97'580	91'803	94'070	81'832	85'559
Eigenkapital	50'577	42'591	40'071	35'865	30'460
in % der Bilanzsumme	51.8	46.4	42.6	43.8	35.6
Langfristige Verbindlichkeiten	19'973	21'823	23'797	19'013	20'792
Kurzfristige Verbindlichkeiten	27'030	27'389	30'201	26'954	34'307
Finanzschulden einschliesslich nachrangiges Darlehen	20'786	27'502	31'209	24'383	28'216
Nettofinanzschulden (Finanzschulden abzüglich flüssige Mittel)	14'290	16'883	23'986	17'478	20'800
ROCE (EBIT/Capital Employed) in %	12.8	10.2	10.0	13.2	13.6
Verschuldungsgrad (Nettofinanzschulden/ EBITDA)	1.2	1.7	2.5	1.7	2.1
Personalendbestand in Vollzeitstellen	805	778	773	766	735
Durchschnittlicher Personalbestand in Vollzeitstellen	783	772	773	751	725
Nettoerlöse pro Mitarbeiter (Durchschnitt)	191	191	196	194	198

# Alternative Performancekennzahlen

## Bestellungseingang

Der Bestellungseingang umfasst Auslieferungen innerhalb der nächsten sechs Monate. Abrufaufträge werden nur offengelegt, falls die abgerufene Teillieferung innerhalb der nächsten sechs Monate eingeplant ist.

## EBITDA (Earnings before Interest, Income Taxes, Depreciation and Amortization)

Ergebnis vor Steuern und Zinsensaldo sowie vor Abschreibungen und vor Wertminderungen auf Sachanlagen und immaterielle Vermögenswerte. Die Abschreibungen beliefen sich 2021 insgesamt auf CHF 3.2 Mio. (Vorjahr: CHF 3.3 Mio.).

## EBITA (Earnings before Interest, Income Taxes and Amortization)

Ergebnis vor Steuern, vor Zinsensaldo sowie vor Wertminderungen auf immaterielle Vermögenswerte

## Betriebsergebnis (Earnings before Interest and Income Taxes [EBIT])

Nettoerlöse abzüglich Herstellungs-, Vertriebs- und Verwaltungskosten sowie sonstiger betrieblicher Aufwendungen zuzüglich sonstiger betrieblicher Erträge vor Finanzergebnis, betriebsfremdem Ergebnis und Ertragssteuern

## Eigenkapitalrentabilität (Return on Equity [ROE])

Unternehmensgewinn dividiert durch das durchschnittliche Eigenkapital

## Nettofinanzschulden

Kurz- und langfristige verzinsliche Finanzverbindlichkeiten abzüglich flüssiger Mittel

## Free Cash Flow

Geldfluss aus Betriebstätigkeit minus Geldfluss aus Investitionstätigkeit

## ROCE (Return on Capital Employed)

$EBIT / (\text{Capital Employed [= Total Aktiven - kurzfristige Verbindlichkeiten]})$  in %

## Verschuldungsgrad

Nettofinanzschulden / EBITDA

## Währungsbereinigt

Bestellungseingang und Nettoerlöse werden zusätzlich währungsbereinigt ausgewiesen. Eine Bereinigung der Fremdwährungseffekte wird erreicht, indem Bestellungen und Nettoerlöse der aktuellen Berichtsperiode mit den Durchschnittskursen des gleichen Vorjahreszeitraums umgerechnet werden.

## Börsenkapitalisierung

Die Börsenkapitalisierung entspricht dem Börsenschlusskurs multipliziert mit der Anzahl Aktien per Stichtag.

# Gruppengesellschaften

## Schweiz

Elma Electronic AG  
Hofstrasse 93  
8620 Wetzikon  
Telefon +41 44 933 41 11  
sales@elma.ch

## Rumänien

Elma Electronic Romania SRL  
Chişoda, DN 59 Km 8 + 550 m  
307221 Judeţ Timiş  
Telefon +40 374 480 400  
info@elma.ro

## Deutschland

Elma Electronic GmbH  
Stuttgarter Strasse 11  
75179 Pforzheim  
Telefon +49 7231 97 340  
info@elma.de

## Israel

Elma Electronic Israel Ltd.  
34, Modi'in St.  
I.Z. Sgula  
Petach-Tikva 4927177  
Telefon +972 3 930 5025  
sales@elma.co.il

## Frankreich

Elma Electronic France SASU  
Parc des Forges  
16 rue Hannah Arendt  
67200 Strasbourg  
Telefon +33 437 06 21 10  
sales@elma-electronic.fr

## Grossbritannien

Elma Electronic UK Ltd.  
Solutions House  
Fraser Road  
Priory Business Park  
Bedford MK44 3BF  
Telefon +44 1234 838 822  
sales@elma.co.uk

## China

Elma Electronic Technology  
(Shanghai) Co., Ltd.  
Building #11, No 198,  
Chang Jian Road  
Bao Shan District  
Shanghai 200949  
Telefon +8621 586 65 908  
sales@elmachina.com

## Singapore

Elma Asia Pacific Pte. Ltd.  
8 Ubi Road 2  
#07-14 Zervex Building  
Singapore 408538  
Telefon +65 6479 8552  
salesap@elma.com.sg

## Indien

Elma Electronic Private Ltd.  
Green Arch, 1st Main  
3rd Phase, J.P. Nagar  
Bangalore 560078  
Telefon +91 080 6772 4200  
idc@elma.com

## USA

### Hauptsitz

Elma Electronic Inc.  
44350 Grimmer Blvd.  
Fremont, CA 94538  
Telefon +1 510 656 3400  
sales@elma.com

Optima Stantron Corp.  
2305 New Point Parkway  
Lawrenceville, GA 30043  
Telefon +1 770 496 4000  
sales@optimastantron.com



## Kontakt

### Elma Electronic AG

Hofstrasse 93  
CH-8620 Wetzikon  
Telefon +41 933 41 11  
www.elma.com

### Investor Relations

Edwin Wild, CFO  
Telefon +41 44 933 42 45

### Aktienregister

Jasmine Loetscher  
Telefon +41 44 933 42 91

## Agenda

### 21. April 2022

Ordentliche Generalversammlung

### 15. August 2022

Publikation Halbjahresergebnis 2022

## Geschäftsbericht 2021

Den Geschäftsbericht 2021 gibt es als Gesamtbericht und als Kurzbericht. Der umfassende Geschäftsbericht liegt nur in deutscher Sprache auf und ist massgebend. Er ist nur online verfügbar. Der Kurzbericht liegt in deutscher und englischer Sprache vor. Beide Dokumente finden Sie im Internet unter: <http://www.elma.com/de/investors/reports/>

## Erklärung über zukunftsbezogene Aussagen

Dieser Geschäftsbericht enthält auf die Zukunft bezogene Aussagen über Elma, die mit Unsicherheiten und Risiken behaftet sein können. Der Leser muss sich daher bewusst sein, dass solche Aussagen von den zukünftigen tatsächlichen Ereignissen abweichen können. Bei den zukunftsbezogenen Aussagen handelt es sich um Projektionen möglicher Entwicklungen. Sämtliche auf die Zukunft bezogenen Aussagen beruhen auf Daten, die Elma zum Zeitpunkt der Erstellung des Geschäftsberichts vorlagen. Elma übernimmt keinerlei Verpflichtung, zukunftsbezogene Aussagen in diesem Geschäftsbericht zu einem späteren Zeitpunkt aufgrund neuer Informationen, zukünftigen Ereignissen oder Ähnlichem zu aktualisieren.

## Impressum

**Herausgeberin** Elma Electronic AG, Wetzikon, [www.elma.com](http://www.elma.com)

**Konzept und Realisation** Linkgroup AG, Zürich, [www.linkgroup.ch](http://www.linkgroup.ch)

Tolxdorff Eicher, Horgen, [www.tolxdorffeicher.ch](http://www.tolxdorffeicher.ch)

**Redaktion** Elma Electronic AG, Wetzikon, [www.elma.com](http://www.elma.com)

© Elma Electronic AG 2022



**ELMA**

Your Solution Partner

[www.elma.com](http://www.elma.com)