

# Verhaltens- und Ethik-Kodex Elma Gruppe

Version 2022

© Elma Electronic AG



# 1/ Einleitung



Die Elma Gruppe (Elma) pflegt eine Kultur der Integrität und der Gesetzestreue als Teil ihres Bekenntnis für langfristigen Erfolg. Integrität und Gesetzestreue sind nicht nur die Basis dieses Engagements, sondern auch eine Chance für Elmas nachhaltiges Wachstum und Profitabilität.

Der Verhaltens- und Ethikkodex definiert die vom Verwaltungsrat und der Gruppenleitung der Elma festgelegten Werte, Geschäftsgrundsätze und Regeln. Diese Werte, Geschäftsgrundsätze und Regeln sind für alle Mitglieder des Verwaltungsrats, alle Mitglieder der Gruppenleitung und alle Mitarbeitenden (Elma Mitarbeitende oder die Mitarbeitenden) verbindlich.

Der Verhaltens- und Ethikkodex definiert die Standards der Elma Gruppe für ihre Mitarbeitenden und wie wir, die Mitarbeitenden, unsere Geschäftsziele integer, verantwortungsvoll und nachhaltig erreichen können.

  
Martin Wipfli  
Chairman

  
Thomas Herrmann  
CEO

## 2/ Mission und Werte



- Unsere **Mission** ist es, eine sicherere und nachhaltige Welt zu ermöglichen, indem wir Lösungen für die Datenverarbeitung in anspruchsvollen Umgebungen bereitstellen.
- Elma steht für ihre Werte **Fortschritt, Aufrichtigkeit, Zusammenarbeit** und **Eigenverantwortung**.
- Wir bekennen uns zu einer langfristigen und nachhaltigen Entwicklung und halten die höchsten Standards in unserem Geschäftsgebaren ein.
- Basierend auf unseren Werten legt dieser Verhaltens- und Ethikkodex die wichtigsten Regeln für unser Verhalten als Elma Mitarbeitende fest.
- Von uns wird erwartet, dass wir in Übereinstimmung mit allen anwendbaren Gesetzen und internen Richtlinien handeln, einschliesslich dieses Verhaltens- und Ethikkodex.



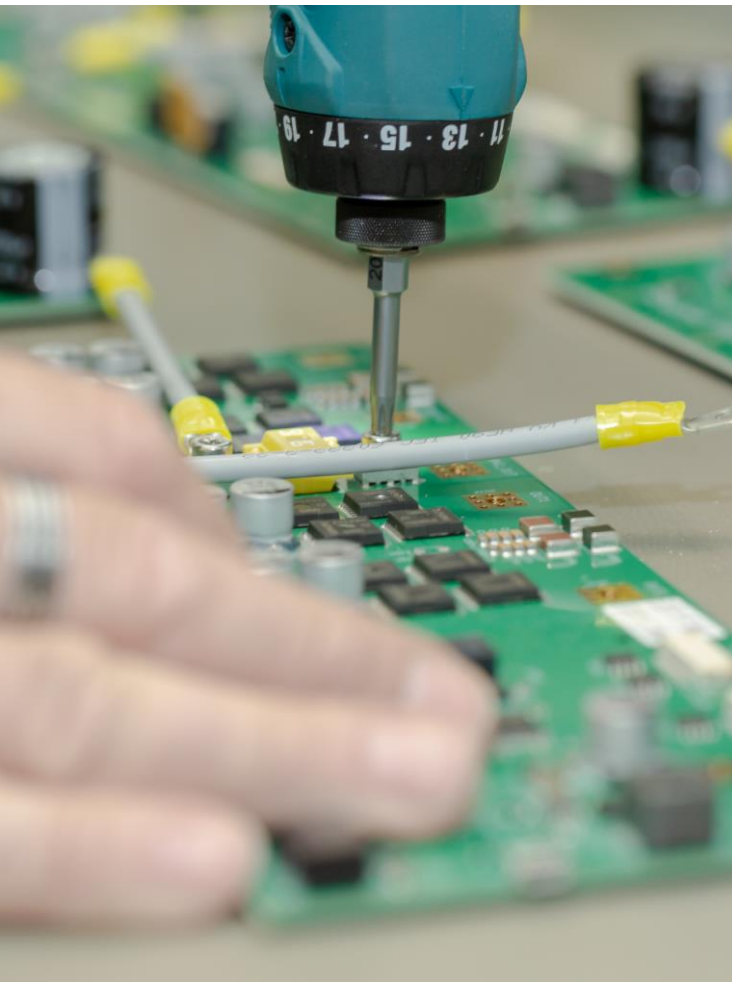
## 3/ Handeln nach ethischen Grundsätzen



- Wir übernehmen persönliche Verantwortung dafür, dass unser Verhalten den in diesem Verhaltens- und Ethikkodex dargelegten Grundsätzen entspricht.
- Wir handeln ethisch und unterlassen es, andere Mitarbeitende oder Dritte bei Gesetzesverstößen oder Abweichungen von diesem Verhaltens- und Ethikkodex zu unterstützen.



WIR VERMEIDEN  
INTERESSENKONFLIKTE  
UND LEGEN SIE OFFEN,  
FALLS SIE AUFTRETEN



## 3.1 Interessenkonflikte



### Persönliche Interessen

Unsere Arbeit basiert auf Objektivität. Wir vermeiden Situationen, in denen persönliche (finanzielle) Interessen oder familiäre und sonstige Bindungen im Widerspruch zu den Interessen von Elma stehen oder stehen könnten.



### Vernetzte Unternehmen

Wir schliessen keine Verträge oder Vereinbarungen mit einem Unternehmen ab, das mit einem Familienmitglied, Partner, Freund oder einer anderen nahestehenden Person verbunden ist.



### Kundenbeziehungen

Im Umgang mit Kunden, Geschäftspartnern und Mitarbeitern vermeiden wir auch nur den geringsten Eindruck von Bevorzugung aufgrund von persönlichen Beziehungen.



### Geschäftsinteressen

Wir halten keine wesentlichen Beteiligungen – in der Regel mehr als 3 % – an Unternehmen, mit denen wir in einer Geschäftsbeziehung oder in direktem Wettbewerb stehen.



### Nebenbeschäftigung

Wir gehen keine Arbeitsverhältnisse ausserhalb von Elma ein, einschliesslich Mandate in Verwaltungsräten / Aufsichtsräten oder ähnlichen Gremien ohne vorherige Zustimmung des Verwaltungsratspräsidenten.

## 3.2 Bekämpfung von Bestechung und Korruption



- Wir bieten Geschäftspartnern oder Amtsträgern keine Bestechungsgelder oder andere unangemessene Vorteile an, um einen Auftrag zu erhalten, ihre Entscheidungen unangemessen zu beeinflussen oder eine Beziehung aufrechtzuerhalten.
- Wir nutzen Dritte nicht, um Bestechungsgelder oder unangemessene Vorteile anzubieten.
- Wir akzeptieren keine Bestechungsgelder oder andere unangemessene Vorteile.
- Weitere Informationen zu Elmas Bekenntnis zur Bekämpfung von Bestechung und Korruption ist in der Antikorruptions-Compliance-Richtlinie festgelegt.

## 3.3 Geschenke und Bewirtung



### Einschränkungen

Wir dürfen gebräuchliche Geschenke machen und gebräuchliche Einladungen aussprechen, sofern sie:

- von bescheidenem Wert sind;
- den Wert von USD 150 pro Anlass / Person nicht überschreiten;
- insgesamt auf maximal drei pro Empfänger und pro Kalenderjahr limitiert sind.



### Verschenken

Wir verpflichten uns, nur Geschenke und Einladungen anzubieten, wenn es sich um Sachleistungen (d.h. bargeldlos / nicht auszahlbar), gebräuchlich und von geringem Wert handelt.



### Aufzeichnungen

Wir werden die Details aller vergebenen und erhaltenen Geschenke angemessen dokumentieren. Wir führen interne Aufzeichnungen und Kontrollen, um die legitimen geschäftlichen Gründe und die Häufigkeit von Geschenken und Einladungen nachzuweisen.

### Zuwendungen (gemeinnützig und Sponsoring)

Sponsoring-Aktivitäten werden von der Governance der Elma Gruppe geleitet, die vorschreibt, wie die Marken- und Marketingpolitik für Sponsoring und Veranstaltungen umgesetzt werden sollen. Es klärt Rollen und Verantwortlichkeiten, beschreibt Arbeitsweisen und soll eine effektive und effiziente Zusammenarbeit zwischen den verschiedenen Stakeholdern sicherstellen.



## 3.4 Fairer Wettbewerb



- Elma bekennt sich zu einer wettbewerbsorientierten freien Marktwirtschaft. Deshalb respektieren wir die Regeln und Gesetze des fairen und uneingeschränkten Wettbewerbs.
- Wir treffen keine Absprachen über Preise, Konditionen, Kapazitäten oder andere vertrauliche Geschäftsdaten mit Mitbewerbern.
- Wir unterlassen wettbewerbswidrige Vereinbarungen oder Praktiken mit Mitbewerbern, Scheinangebote, Kundenzuweisungen, Gebiete oder Geschäftsbedingungen usw.



## 3.5 Insiderhandel



- Wir respektieren die Schweizer Gesetze über Insiderinformationen und Aktienhandel in Bezug auf Transaktionen mit Elma Aktien sowie die anwendbaren ausländischen Gesetze bezüglich Transaktionen mit börsennotierten Wertpapieren unserer Kunden.
- Wir müssen vertrauliche Informationen, die den Aktienkurs erheblich beeinflussen können (Insiderinformationen), vertraulich behandeln und nicht zu unserem Vorteil nutzen.
- Wir verwenden keine vertraulichen Informationen und legen keine Informationen zu unserem Vorteil oder zum Vorteil von mit uns nahestehenden Personen offen.

## 3.6 Soziale Verantwortung und gesellschaftliches Engagement



### Zusammenarbeit

Im Umgang mit Mitarbeitenden, Kunden, Geschäftspartnern und Mitbewerbern verhalten wir uns respektvoll, fair und verlässlich.



### Gesundheit und Sicherheit

Bei der Arbeit halten wir die höchsten Gesundheits- und Sicherheitsstandards ein. Wir schützen uns selbst, unsere Mitarbeitenden, die Gemeinschaft und die Umwelt.



### Arbeitsplatz-Kultur

Wir schaffen ein Arbeitsumfeld, das von Eigenverantwortung geprägt ist. Unabhängig von kulturellem Hintergrund, Geschlecht, Nationalität, Religion, Alter, Behinderung oder sonstigem Status behandeln wir alle Menschen respektvoll und professionell.



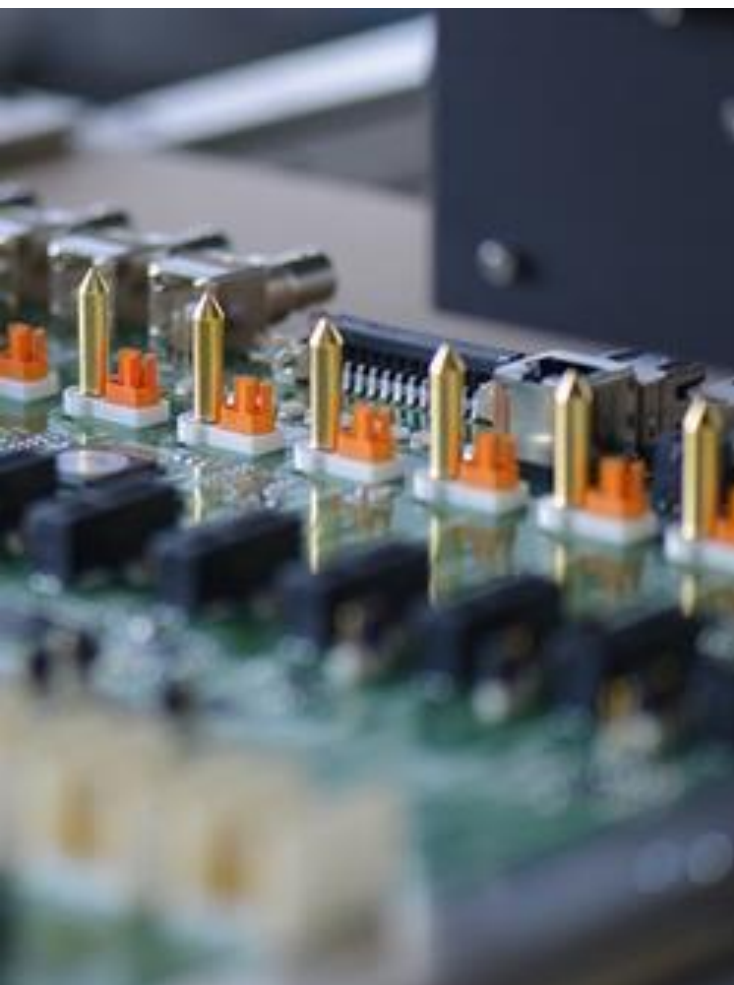
### Zusammenarbeit

Bei der Zusammenarbeit mit Behörden handeln wir stets ehrlich und korrekt.

### Schulungen und Sensibilisierung von Nachhaltigkeitsthemen

Ab 2023 bieten wir allen Mitarbeitenden Schulungen zu Klimawandel-, Umwelt- und Nachhaltigkeitsthemen an. Elmas Bekenntnis zur Nachhaltigkeit ist ein integrierter Bestandteil unseres Performance-Management-Prozesses.

## 4/ Schutz von Elmas Vermögenswerten



- Wir gehen sorgsam und verantwortungsvoll mit dem Vermögen des Unternehmens um. Wir behandeln das Eigentum von Elma, einschliesslich des geistigen Eigentums, mit Sorgfalt und schützen es vor Beschädigung, Verlust, Diebstahl, Missbrauch und unbefugter Nutzung, Verkauf oder unerlaubtem Zugriff.
- Wir dokumentieren alle Geschäftsvorgänge lückenlos und archivieren die relevanten Unterlagen sicher. Wir erfassen alle Unternehmenstransaktionen ordnungsgemäss, vollständig und zeitnah.
- Wir verwenden die im Rahmen unserer Geschäftstätigkeit gewonnenen Informationen stets sachgerecht und nur im erforderlichen, zulässigen und wirtschaftlich gerechtfertigten Umfang.
- Wir verwenden kritische Daten sicher und in Übereinstimmung mit allen geltenden Gesetzen und verwenden sie nur auf ethische und transparente Weise. Wir nehmen diese Verantwortung sehr ernst und unser Datenmanagement ist ein wichtiger Meilenstein in diesem neuen digitalen Zeitalter.
- Während wir unsere Mitarbeitenden ermutigen, Erfolge zu feiern und unsere Fähigkeiten über Social-Media-Kanäle zu verbreiten, dürfen wir keine wirtschaftlich sensiblen Informationen preisgeben. Wir schützen die vertraulichen und geschützten Informationen von Kunden, der Gruppe und Lieferanten.

## 5/ Respekt für personenbezogene Daten und Privatsphäre



- Wir respektieren die Privatsphäre von Kunden, Mitarbeitenden und anderen Anspruchsgruppen.
- Wir erheben personenbezogene Daten nur mit Zustimmung der betroffenen Personen und wenn dies für transparente Geschäftszwecke erforderlich ist. Wir geben personenbezogene Daten nur an autorisierte Personen in Übereinstimmung mit den geltenden Datenschutzgesetzen und -vorschriften weiter.
- Wir gewähren unbefugten internen oder externen Personen keinen Zugang zu vertraulichen Informationen, personen-bezogenen Daten von Kunden, Mitarbeitenden oder Geschäfts-partnern. Wir missbrauchen Informationen nicht zum persönlichen Vorteil.
- Wir stellen sicher, dass diese Daten korrekt, sicher gespeichert und nur denjenigen innerhalb von Elma zugänglich sind, die diese Informationen für ihre Arbeit benötigen.
- Wir übermitteln personenbezogene Daten nur in Übereinstimmung mit den geltenden Gesetzen und mit vorheriger Genehmigung des CFO ausserhalb des Landes, in dem sie erhoben wurden.



## 6/ Achtung von Menschen- und Arbeitsrechten



- Die Elma Gruppe respektiert die international anerkannten Menschen- und Arbeitsrechte.
- Elma achtet auch auf den Respekt vor der Umwelt und engagiert sich im Kampf gegen den Klimawandel. Wir verpflichten uns daher zur Reduzierung unserer Treibhausgasemissionen in allen unseren Betrieben.
- Wir folgen den Prinzipien des UN Environmental and Social Sustainability Framework sowie der ISO 14001:2015 zu Umweltmanagementsystemen.
- Bei Elma handeln wir im Einklang mit den UN-Leitprinzipien für Wirtschaft und Menschenrechte.



### Verantwortung

Wir vermeiden durch unsere Aktivitäten nachteilige Auswirkungen auf die Menschen- und Arbeitsrechte und gehen auf solche Auswirkungen ein, sobald sie auftreten.



### Assistance

Wir sind bestrebt, die Menschenrechte und Arbeitsrechte in all unseren Betrieben zu fördern.



### Prevention

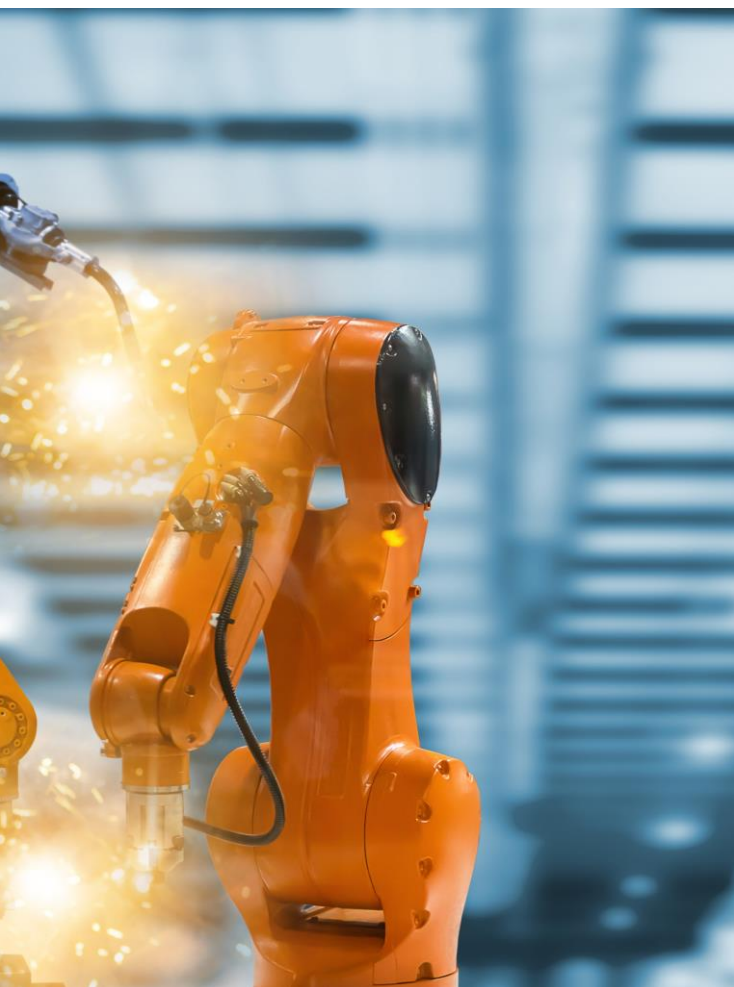
Wir sind bestrebt, nachteilige Auswirkungen auf die Menschenrechte und Arbeitsrechte zu verhindern oder zu mindern, die in direktem Zusammenhang mit unserer Geschäftstätigkeit, unseren Produkten oder Dienstleistungen oder unseren Geschäftspartnern stehen.



### Partnerschaft

Versuchen Sie, unsere Beziehungen zu Lieferanten und Geschäftspartnern zu nutzen, um Menschen- und Arbeitsrechte sowie den Schutz der Umwelt zu fördern und zu gewährleisten.

## 7/ Meldung von Bedenken und Nichteinhaltung



- Jegliche Bedenken oder Fälle der Nichteinhaltung der Gesetze und des Verhaltens- und Ethikkodex müssen unverzüglich Ihrem Vorgesetzten gemeldet werden.
- Wird der Vorgesetzte nicht innerhalb von 10 Tagen nach der Meldung tätig oder ist er persönlich von der Meldung betroffen, ist der Geschäftsführer zu informieren.
- Wenn Ihr Geschäftsführer nicht innert 10 Tagen handelt, sollten Sie umgehend den Group CFO informieren (E-Mail an [edwin.wild@elma.ch](mailto:edwin.wild@elma.ch)).
- Mitarbeitende, die einen Verstoss aus begründetem Anlass und unter der Annahme melden, dass die Informationen der Wahrheit entsprechen, müssen keine Massnahmen befürchten, selbst wenn der gemeldete Verstoss später widerlegt wird. Insbesondere werden keine Mitarbeitende, die eine solche Meldung machen, entlassen oder versetzt, noch werden ihre Funktionen und Zuständigkeiten geändert, noch wird deren Salär als Folge der Meldung gekürzt.
- Alle Informationen werden, soweit möglich, vertraulich entgegengenommen und behandelt. Die Weiterverfolgung von Meldungen basiert auf Grundsätzen des ordnungsgemässen Verfahrens, insbesondere des Rechts auf rechtliches Gehör, der Unschuldsvermutung usw.

## 8/ Einhaltung mit Verhaltens- und Ethikkodex



Wir halten uns an den Verhaltens- und Ethikkodex, interne Richtlinien und alle geltenden Gesetze.

Verstöße gegen diesen Kodex werden mit Disziplinarmaßnahmen bis hin zur Entlassung geahndet.

Je nach Art der Nichteinhaltung kann die Elma Gruppe gesetzlich verpflichtet sein, die Nichteinhaltung den zuständigen Behörden zu melden.

Die Einhaltung dieses Verhaltens- und Ethikkodex durch die Mitarbeitenden ist Teil ihrer Leistungs- und Beförderungsüberprüfung. Die Einhaltung dieses Verhaltens- und Ethikkodex wird regelmäßigen Audits unterzogen, zu denen auch die Überprüfung des Bewusstseins der Mitarbeitenden für den Kodex gehört.

### **Der Kodex gilt für alles und jeden**

Der Kodex wird jährlich vom Verwaltungsrat überprüft, um sicherzustellen, dass die Entwicklungen aller unserer Interessengruppen den höchsten Standards unserer Richtlinie entsprechen.

**Elma Electronic AG,  
Switzerland**  
Hofstrasse 93  
CH-8620 Wetzikon  
T: +41 44 933 41 11  
F: +41 44 933 42 15  
sales@elma.ch

**Elma Electronic GmbH,  
Germany**  
Stuttgarter Strasse 11  
D-75179 Pforzheim  
T: +49 7231 97 34 0  
F: +49 7231 97 34 97  
info@elma.de

**Elma Electronic  
France SA**  
16 rue de Hannah Arendt  
Parc des Forges  
F-67200 Strasbourg  
T: +33 3 88 56 72 50  
sales@elma-electronic.fr

**Elma Electronic UK Ltd.**  
Solutions House  
Priory Business Park  
Fraser Road  
Bedford MK44 3BF  
Great Britain  
T: +44 1234 838822  
F: +44 1234 836650  
sales@elma.co.uk

**Elma Electronic  
Romania SRL**  
Chisoda, DN 59 km8 +  
550m  
RO-307221 Judetul Timis  
T: +40 374 480 400  
F: +40 256 249 820  
sales@elma.ch

**Elma Electronic  
Israel Ltd.**  
34, Modi'in St., I.Z.Sgula  
IL-49271 Petach-Tikva  
T: +972 3 930 50 25  
F: +972 3 931 31 34  
sales@elma.co.il

**Elma Electronic Inc., USA**  
44350 S. Grimmer Blvd  
Fremont, CA 94538, USA  
T: +1 510 656 3400  
F: +1 510 656 3783  
sales@elma.com

**Optima Stantron, USA**  
2305 Newpoint Parkway  
Lawrenceville, GA 30043,  
USA  
T: +1 770 496 4000  
F: +1 770 496 4026  
sales@elma.com

**Elma Electronic Private  
Ltd., India**  
Green Arch  
3rd Phase 1st Main  
J.P. Nagar  
Bangalore 560078  
sales@elma.com

**Elma Electronic  
Technology (Shanghai)  
CO., LTD., China**  
No. 11 Building, No198  
Chang Jian Road,  
Bao Shan District  
CN-200949 Shanghai  
T: +86 21 5866 5908  
F: +86 21 5866 5918  
sales@elmachina.com

**Elma Asia Pacific Pte.  
Ltd., Singapore**  
8 Ubi Road 2  
# 07-14 Zervex Building  
SG-408538 Singapore  
T: +65 6479 8552  
F: +65 6479 8662  
sales.elmaap@elma.com

